

Guía de instalación del producto

2024.05

[Stone Composite Wall Clading]



ATTENTION

Antes de instalar cualquier producto WPC, se recomienda consultar los códigos de edificación locales por posibles requisitos o restricciones. Esta guía de instalación tiene fines ilustrativos y no reemplaza la asistencia de un profesional autorizado. Toda instalación o uso de productos SIMILE debe realizarse conforme a las normativas locales de zonificación y edificación. El consumidor asume todos los riesgos y responsabilidades derivados de la instalación y uso de este producto.

01. Aviso de instalación

DIFERENCIA DE COLOR

La materia prima del revestimiento de pared con piedra compuesta flexible es polvo de piedra natural. Puede haber una diferencia de color de entre 1 y 3 tonos entre distintos lotes de producción, lo cual está dentro del rango normal. Se recomienda instalar los diferentes lotes en zonas separadas de la pared para evitar variaciones de color visibles en una misma superficie.

TOLERANCIA DE ESPESOR

Debido al estiramiento y contracción durante la producción, no se puede evitar una tolerancia en el espesor. Para productos de 2 a 5 mm, la tolerancia es de ± 2 mm. Para productos de 5 a 20 mm, es de ± 10 mm. Se recomienda realizar una disposición y corte previos, y utilizar juntas en forma de "T" o con desfase durante la instalación.

CONTRACCIÓN Y EXPANSIÓN

Como el revestimiento de pared con piedra compuesta flexible es un "material respirable", puede presentar una leve contracción y expansión. Por eso, no se recomienda una instalación sin juntas. Se sugiere dejar una separación de 2 mm (junta natural) o usar una junta del mismo color para lograr un producto estético y duradero.

02. Notas de construcción



La cobertura de mortero en la parte trasera del producto debe alcanzar el 90 %. No se debe utilizar adhesivo estructural.



Después del pegado, golpear el producto firmemente con una llana. No presionar con las manos para evitar desniveles.



Una vez instalado el producto, fijarlo con clavos en la parte superior. No clavar en el centro ni en la parte inferior para evitar que se abombe.



Tras la instalación, es necesario usar herramientas como cinta de enmascarar, papel, film protector y perfiles de borde para proteger el producto finalizado.

03. Lista de herramientas para la instalación



Balde mezclador



Nivel láser



Mezclador eléctrico



Espátula



Llana



Mesa de corte para madera



Espátula para juntas



Llana dentada



Amoladora angular



Cutter



Cinta métrica



Marcador de tinta



Fibra indeleble



Cinta de enmascarar

04. Preparación antes de la instalación

Simile

CÓMO MOVER LOS PANELES DE REVESTIMIENTO



- 1 Dos operarios deben mover el panel de revestimiento al mismo tiempo. No debe arrastrarse para evitar rayaduras.



- 2 Colocar el producto en posición horizontal, manteniendo una capa de algodón perla entre piezas.



PRECAUTIONS

En otoño e invierno, cuando la temperatura es inferior a 15 °C, la flexibilidad del producto disminuye. Debe manipularse con cuidado para evitar quiebres. Antes de la instalación, colocar el producto en posición horizontal a temperatura ambiente y recién instalarlo una vez que recupere su forma plana.

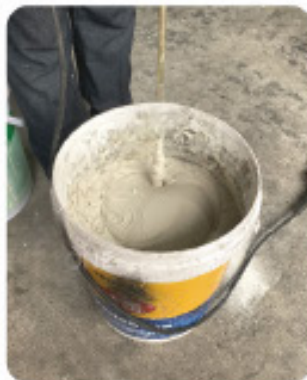
USAR PEGAMENTO CERÁMICO FORMULADO O ADHESIVO PARA BALDOSAS



- 1 Verter el polvo seco del pegamento cerámico en el balde mezclador, y mezclar con batidora eléctrica durante 15 minutos hasta lograr una mezcla homogénea. No se permite mezclar manualmente. Nota: Verter el agua antes que el polvo.



- 2 Proporción de mezcla: por cada 20 kg de polvo seco, usar entre 4.0 y 6.4 L de agua. (La proporción puede variar según las instrucciones del producto).



- 3 Mezclar bien. No volver a mezclar desde cero; pasados 10 minutos, revolver levemente para aumentar su adherencia.



- 4 El adhesivo para baldosas puede usarse directamente.

05. Pasos de instalación

Simile

PROCESO DE CONSTRUCCIÓN



1 Inspeccionar el sustrato.



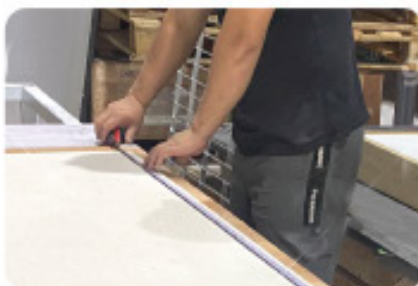
2 Asegurarse de que la base esté limpia, lisa y sin huecos.



3 Utilizar nivel láser o marcador de tinta para marcar según el plano de diseño.



4 Medir el tamaño de la pared.



5 Medir el tamaño del producto de acuerdo con la pared.



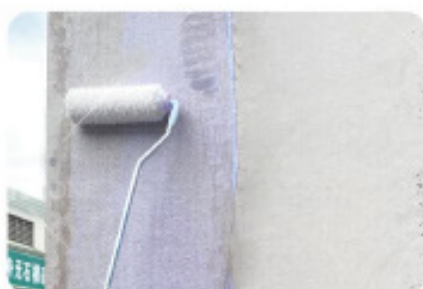
6 Marcar la posición de corte.



7 Cortar el producto usando una mesa de corte para madera o una herramienta de corte manual.



8 Emparejar los bordes del producto con una amoladora angular.



9 Primer método: Aplicar adhesivo para baldosas sobre toda la pared.



10 Aplicar adhesivo para baldosas en el reverso del producto.



11 Segundo método: Raspado con baldosa cerámica y una cobertura total de mortero del 90%.



12 Colocar una varilla en la parte inferior del producto para evitar que se deslice durante la instalación.

05. Instrucciones de construcción para el producto

Simile

PROCESO DE CONSTRUCCIÓN



- 1 Dos o tres personas deben alinear el zócalo inferior y pegar el producto hacia arriba.



- 2 Usar una llana para comprimir el producto. Está estrictamente prohibido presionar con las manos.



- 3 Después de pegar, usar una pistola de clavos o aire para fijar la parte superior y evitar que se deslice. No clavar en el centro ni en la base para evitar abultamientos.



- 4 Cuando la lechada esté semi seca, usar una paleta pequeña para remover el exceso.



- 5 Rellenar los agujeros de clavos con masilla del mismo color.



- 6 Continuar la instalación según los pasos anteriores.



- 7 Limpiar el excedente de lechada con esponja seca al finalizar.



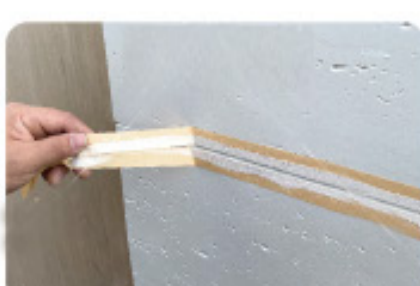
- 8 Cubrir la junta entre productos con cinta de enmascarar.



- 9 Rellenar uniformemente la junta con masilla preparada.



- 10 Alisar la junta con espátula para masilla.



- 11 Retirar la cinta de enmascarar cuando esté semi seca.



- 12 Finalmente, limpiar la superficie con esponja seca.

06. Tratamiento de la junta del mismo color

Simile

PROCESO DE CONSTRUCCIÓN



- 1 Según el color del producto, tomar la cantidad necesaria de pigmento y mezclarlo con la masilla hasta obtener el mismo tono.



- 2 Cubrir la junta entre productos con cinta de enmascarar. Para productos con superficie irregular, esta técnica puede no ser aplicable.



- 3 Rellenar la junta con la masilla previamente teñida, de forma uniforme.



- 4 Alisar la junta con una espátula para masilla.



- 5 Retirar la cinta de enmascarar cuando la masilla esté semi seca.



- 6 Finalmente, limpiar la superficie con una esponja seca.

07. Tratamiento de esquinas externas a 45°

Simile

PROCESO DE CONSTRUCCIÓN



1 Tratamiento de esquinas externas a 45°



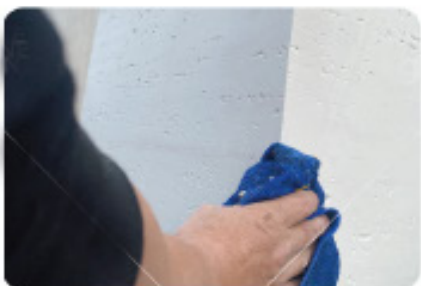
2 El ángulo debe coincidir con el mostrado en la imagen.



3 Pegar los productos sobre la pared.



4 Una vez colocado el producto, aplicar presión con una placa para rellenar la junta a 45°.



5 Cuando la lechada esté semi seca, limpiar el excedente con un paño húmedo.



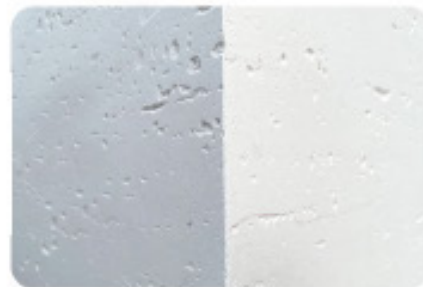
6 Lijar la esquina con papel abrasivo para suavizar los bordes.



7 Recortar los bordes con un cúter o bisturí.



8 Finalmente, limpiar la superficie con una esponja seca.



9 Trabajo finalizado.

08. Protección del producto terminado

Simile

LA SUPERFICIE DEL PRODUCTO MANCHADA CON PINTURA ES DIFÍCIL DE LIMPIAR. ES NECESARIO PROTEGER EL PRODUCTO TERMINADO DESPUÉS DE LA INSTALACIÓN.



- 1 Instalar esquineros de cartón en las esquinas o zonas propensas a golpes, y fijarlos con cinta de enmascarar.



- 2 Cubrir la pared con film protector.



- 3 Protección del producto finalizada.

EJEMPLOS DE ERRORES DE INSTALACIÓN

El raspado irregular o la distribución deficiente del material de relleno puede generar una superficie dispareja, afectando la uniformidad y el aspecto final.



Rellenar juntas sin cinta de enmascarar ni bolsas protectoras puede dejar marcas visibles en la pared, afectando su apariencia.



Simile



simile.com.ar



info@simile.com.ar

