

# Guía de instalación de producto

2021.1.0

Wpc Batten Tube



**ATENCIÓN**

Antes de instalar cualquier producto WPC, se recomienda verificar los códigos de construcción locales por si existieran requisitos o restricciones especiales. Esta guía de instalación tiene fines ilustrativos únicamente y no reemplaza la asistencia de un profesional autorizado. Toda construcción o uso de nuestros productos debe realizarse en conformidad con las normativas locales de zonificación y edificación. El consumidor asume todos los riesgos y responsabilidades asociados con la construcción y uso de este producto.

# Lea todas las secciones de esta guía de Instalación con atención antes de comenzar

## ADVERTENCIA DE SEGURIDAD

Antes de instalar cualquier producto WPC, se recomienda verificar los códigos de construcción locales por si existieran requisitos o restricciones especiales. Esta guía de instalación tiene fines ilustrativos únicamente y no reemplaza la asistencia de un profesional autorizado. Toda construcción o uso de nuestros productos debe realizarse en conformidad con las normativas locales de zonificación y edificación. El consumidor asume todos los riesgos y responsabilidades asociados con la construcción y uso de este producto.

### ■ Herramientas:

Se pueden usar herramientas estándar de carpintería. Se recomienda que todas las hojas tengan punta de carburo. Se recomiendan tornillos y clavos de acero inoxidable o con recubrimientos adecuados.

### ■ Entorno:

Se necesita una superficie limpia, lisa, plana y resistente para instalar correctamente nuestros productos. Verifique los códigos de construcción locales antes de instalar. Almacene los productos sobre un piso liso y ordenado.

### ■ Planificación:

Un diseño razonable y la planificación de la instalación aseguran una colocación rápida y fluida de nuestros productos. Defina el layout antes de comenzar para obtener el mejor resultado estético. Recomendamos dibujar un plano del sitio del proyecto para minimizar errores.

### ■ Construcción:

Nuestros productos no están destinados a usarse como columnas, postes de soporte, vigas, largueros de viguetas, elementos para resistir cargas u otros miembros estructurales principales. Deben apoyarse sobre una subestructura que cumpla con las normativas.

### ■ Electricidad estática:

La estática puede ser más frecuente en zonas de mayor altitud por la menor humedad. En estas áreas, tenga precaución al usar nuestros productos cerca de objetos conductores como barandas o sillas metálicas, ya que pueden ocurrir descargas con mayor frecuencia.

### ■ Ventilación:

Nuestros productos NO deben instalarse directamente sobre una superficie plana. Deben montarse sobre una subestructura, de modo que exista un flujo de aire adecuado y sin obstrucciones bajo los productos para evitar absorción excesiva de agua. Se requiere un mínimo de 1" (25 mm) de área libre continua entre los productos y el muro para lograr una ventilación correcta.

### ■ Calor y fuego:

El calor excesivo de fuentes externas (incluido el fuego) puede dañar nuestros productos. No instale nuestros productos cerca de fuentes de calor como chimeneas.

El vidrio de baja emisividad (Low-E) está diseñado para reducir el calor pasivo dentro de una estructura, pero puede generar acumulación de calor y reflexión sobre superficies exteriores, formando focos de calor en el entorno. Consulte con el fabricante del vidrio para recomendaciones que reduzcan la reflexión térmica.

### ■ Fijaciones:

Al fijar nuestros productos, se recomienda pretaladrar los orificios en el perfil. Los tornillos de fijación frontal deben entrar siempre a 90° respecto de la superficie del producto.

Use tiza blanca, reglas/tablas rectas o líneas con hilo como guías; no use tiza de color, ya que puede manchar permanentemente nuestros productos.

Utilice los tornillos indicados en la lista de accesorios. Pruebe previamente el tornillo con un trozo corto del producto para verificar el ajuste; un tornillo inadecuado puede quedar sobresalido en el orificio.

Al elegir tornillos/clavos, consulte en su ferretería si disponen de tornillería diseñada para madera compuesta. Si no está seguro de qué tornillo o clavo usar, contacte al fabricante.

## LISTA DE ACCESORIOS

- 1 Perno de expansión



- 2 Abrazadera en "U" (U-shape fastener)



- 3 Tornillo central (Core screw)



- 4 Tubo cuadrado galvanizado



- 5 Vigueta / perfil base (Joist)

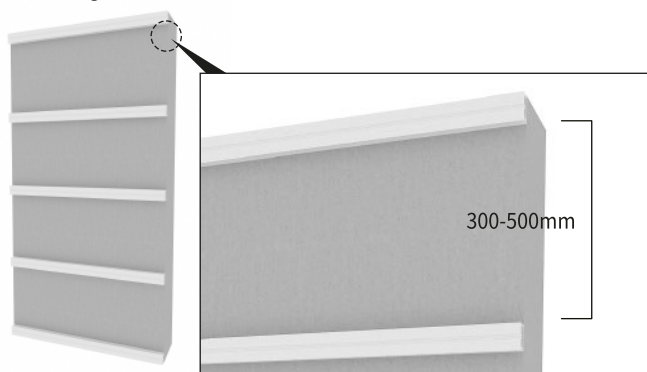


# A Pasos de instalación

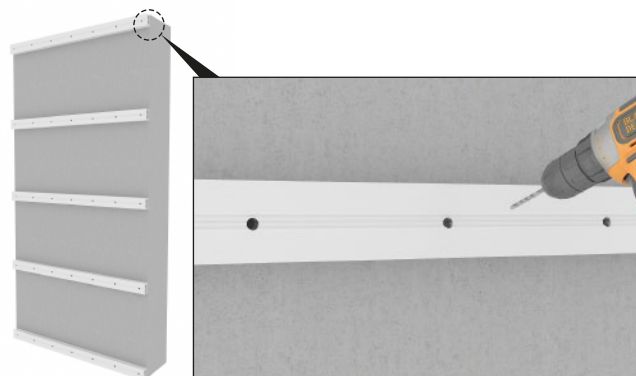
## Instalación con vigueta (joist)

### BEL50100 como ejemplo

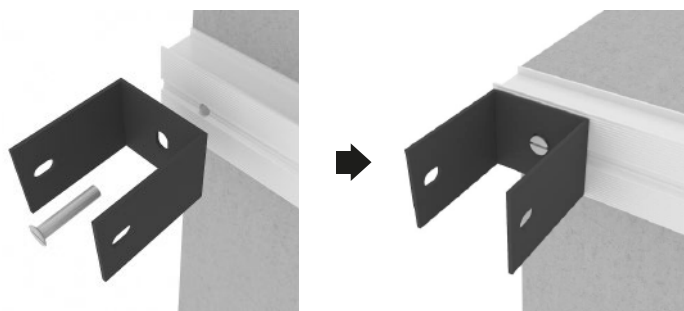
- 1** Instale la vigueta metálica (tubo cuadrado galvanizado o vigueta de aluminio) sobre el muro de hormigón. La distancia óptima entre viguetas es de 300-500 mm.



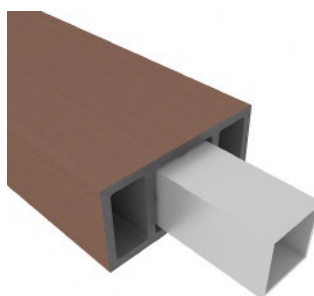
- 2** Pretaladre la vigueta metálica en sentido horizontal según la separación requerida.



- 3** A través del orificio pretaladrado de la vigueta, utilice tornillos de expansión para fijar la abrazadera en "U" a la vigueta metálica y al muro de hormigón.



- 4** Inserte el tubo cuadrado galvanizado dentro del tubo listonado WPC. El tubo galvanizado debe tener la misma longitud que el tubo listonado.

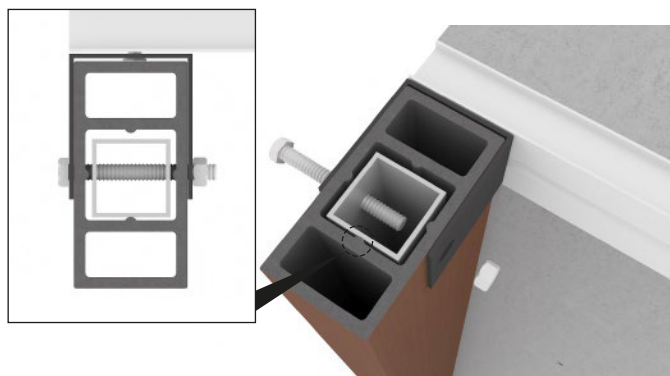


- 5** Pretaladre simultáneamente el tubo cuadrado galvanizado y el tubo listonado WPC. La distancia entre orificios debe coincidir con la de los orificios de la vigueta.

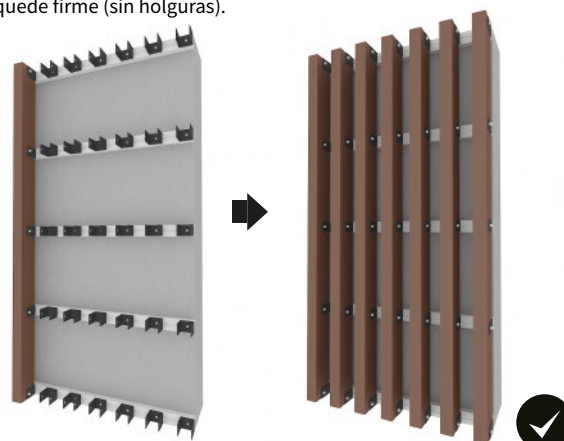


La distancia entre orificios debe ser la misma que la de la vigueta metálica

- 6** Coloque el tubo listonado dentro de la abrazadera en "U" y utilice el tornillo central para fijarlo a la abrazadera. Asegúrese de que no quede juego.



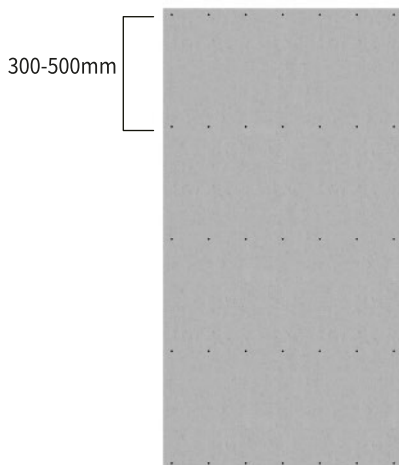
- 7** Ajuste los tornillos centrales hasta que cada tubo listonado quede firme (sin holguras).



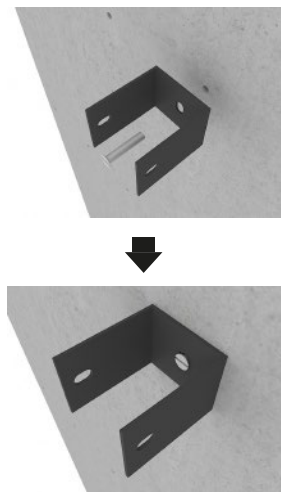
# B Pasos de instalación Instalación directa sobre muro de hormigón

## BEL50100 como ejemplo

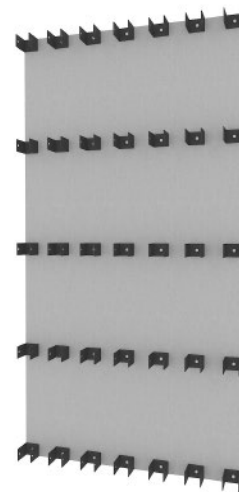
- 1** Pretaladre el muro de hormigón. La distancia vertical óptima entre orificios es 300-500 mm. La distancia horizontal entre orificios se define según lo requerido.



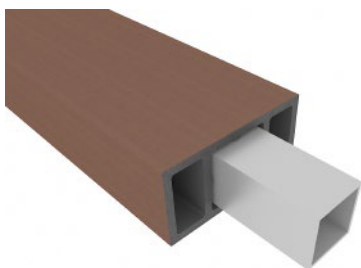
- 2** Según los orificios pretaladrados, utilice tornillos de expansión para fijar la abrazadera en "U" al muro de hormigón.



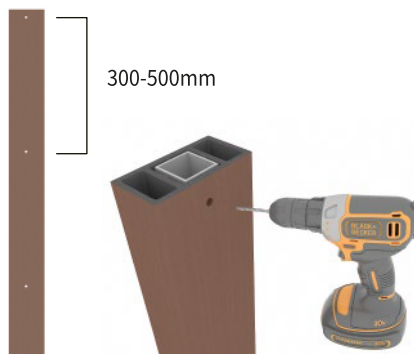
- 3** Imagen de referencia.



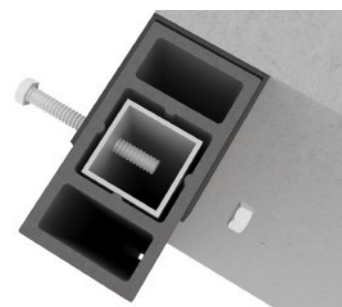
- 4** Inserte el tubo cuadrado galvanizado dentro del tubo listonado WPC. El tubo galvanizado debe tener la misma longitud que el tubo listonado.



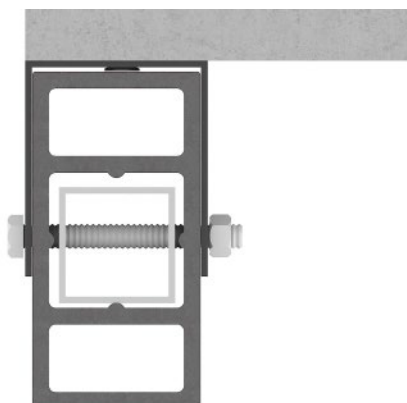
- 5** Pretaladre simultáneamente el tubo cuadrado galvanizado y el tubo listonado WPC. El paso entre orificios debe coincidir con el de los orificios pretaladrados en el muro.



- 6** Coloque el tubo listonado en la abrazadera en "U" y, luego, use el tornillo central para fijar el tubo listonado a la abrazadera.



- 7** Ajuste el tornillo central hasta que el tubo listonado quede firme (sin holguras).



- 8** Repita el procedimiento para fijar el resto de los tubos listonados WPC.



- 9** Resultado final de la instalación.



